

Spisová značka: KUUK/130752/2023/3
Číslo jednací: KUUK/132085/2023
UID: kuukes8c14a8c4
Počet stran/příloh: 3/13
Vyřizuje/linka: Pavel Svoboda/599
Datum: 11. 09. 2023

Opatření obecné povahy

Krajský úřad Ústeckého kraje, odbor dopravy a silničního hospodářství (dále jen „Krajský úřad“), jako příslušný správní úřad ve věcech stanovení místní a přechodné úpravy provozu na pozemních komunikacích - silnicích I. třídy dle ustanovení § 77 odst. 1 písm. b a § 124 odst. 4 písm. b zákona č. 361/2000 Sb., o provozu na pozemních komunikacích a o změnách některých zákonů (zákon o silničním provozu), a po projednání s Policií ČR, Krajským ředitelstvím policie Ústeckého kraje, Územním odborem Most, Dopravním inspektorátem (dále jen „Krajské ředitelství policie“) dne 6. 9. 2023 pod č.j. KRPU-161205-2/ČJ-2023-040806,

stanovuje přechodnou úpravu provozu

na pozemních komunikacích, spočívající v dočasném osazení přechodného dopravního značení či zařízení v přesné specifikaci a umístění dle přiložených Vzorových schémat pro označení pracovních míst v obci či mimo obec z technických podmínek TP 66 – Zásady pro přechodné dopravní značení na pozemních komunikacích

Silnice:

- I/13 ve staničení km 62,651 – 71,328**
- I/13 ve staničení km 72,739 – 83,302**
- I/13 1 ve staničení km 71,328 – 72,739**
- I/13 A2 ve staničení km 71,553 – 72,739**
- I/13 H ve staničení km 0,000 – 2,054**
- I/13 L ve staničení km 0,000 – 0,401**
- I/15 ve staničení km 0,000 – 8,302**
- I/27 ve staničení km 13,372 – 40,580**
- I/27 B ve staničení km 26,218 – 27,364**
- I/271 ve staničení km 19,312 – 19,712**
- I/27 A2 ve staničení km 19,336 – 19,712**
- I/28 ve staničení km 8,833 – 14,531**

Lokalita:	Na území okresu Most
Důvod:	Označování pracovních míst při provádění lokálních oprav AB povrchů na silnicích I. třídy v okrese Most
Termín:	od 18. 9. 2023 do 31. 12. 2023
Navrhovatel:	EKOSTAVBY Louny s.r.o., IČ: 10442481, se sídlem Václava Majera 573, 440 01 Louny v řízení zastoupený firmou Art Inside s.r.o., IČ: 27269434, se sídlem Palackého 4278, 430 01 Chomutov (zodpovědná osoba: p. Milan Hrčka – stavbyvedoucí, tel. 737 225 190)
Název akce:	„Lokální opravy komunikací I. třídy v okrese Most“

při dodržení těchto podmínek:

1. Stanovené přechodné dopravní značení bude umístěno pouze po dobu trvání akce a ve stanoveném termínu. Po ukončení prací či uplynutí stanoveného termínu bude přechodné dopravní značení neprodleně odstraněno.
2. Rozměry a provedení dopravních značek či dopravního zařízení musí být v souladu s Vyhláškou č. 294/2015 Sb., kterou se provádějí pravidla provozu na pozemních komunikacích, dále v souladu s ČSN EN 12899-1 a v souladu s technickými podmínkami TP 66 – Zásady pro přechodné dopravní značení na pozemních komunikacích
3. K označení bude použito reflexních dopravních značek (min. třídy R2) v základních velikostech. K označení nesmí být použito nečitelného či poškozeného dopravního značení, značky a zábrany musí být zajištěny proti posunutí vlivem povětrnosti.
4. Výrobu, osazení, průběžnou údržbu a následné včasné odstranění předmětného přechodného dopravního značení zajišťuje na své vlastní náklady navrhovatel. Osazení bude provedeno nejdříve po nabytí účinnosti tohoto Opatření obecné povahy, a to v rozsahu výše uvedeného termínu.
5. Skutečnou dobu trvání dopravního omezení je povinen navrhovatel zadat do aplikace Národního dopravního informačního centra (NDIC, <http://jsu.jsdi.cz>), Slovenská 7/1124, 702 00 Ostrava – Přívoz. V nutných případech lze tyto operativní změny hlásit telefonicky na NDIC (596 663 550-556).

ODŮVODNĚNÍ

Krajský úřad Ústeckého kraje stanovil přechodnou úpravu provozu na základě podnětu žadatele a po písemném vyjádření Krajského ředitelství policie.

V souladu s ustanovením § 77 odst. 5 zákona o silničním provozu nedoručoval zdejší úřad návrh opatření obecné povahy a nevyzýval dotčené osoby k podávání připomínek nebo námitek.

POUČENÍ

Podle § 173, odst. 2 zákona č. 500/2004 Sb., správní řád, ve znění pozdějších předpisů, nelze proti opatření obecné povahy podat opravný prostředek.

Toto opatření musí být vyvěšeno po dobu 15 dnů na úřední desce orgánu, který písemnost doručuje a zveřejněna způsobem umožňujícím dálkový přístup.

V souladu s ustanovením § 77 odst. 5 zákona o silničním provozu nabývá toto opatření obecné povahy účinnosti pátým dnem po dni vyvěšení.

Otisk úředního razítka

Mgr. Petra Kudrnová
vedoucí oddělení pozemních komunikací

Příloha: Situace silnic I. třídy na území okresu Most
Vzorová schémata pro označení pracovních míst B/3, B/5.1, B/6, B/9, B/10,
B/11, A, C/4, C/4a C/5, C/7a C/8

Na úřední desce příslušného úřadu, vyvěšeno dne: sejmuto dne:
(razítko, podpis orgánu, který potvrzuje vyvěšení a sejmutí oznámení)

Na úřední desce vyvěsí:

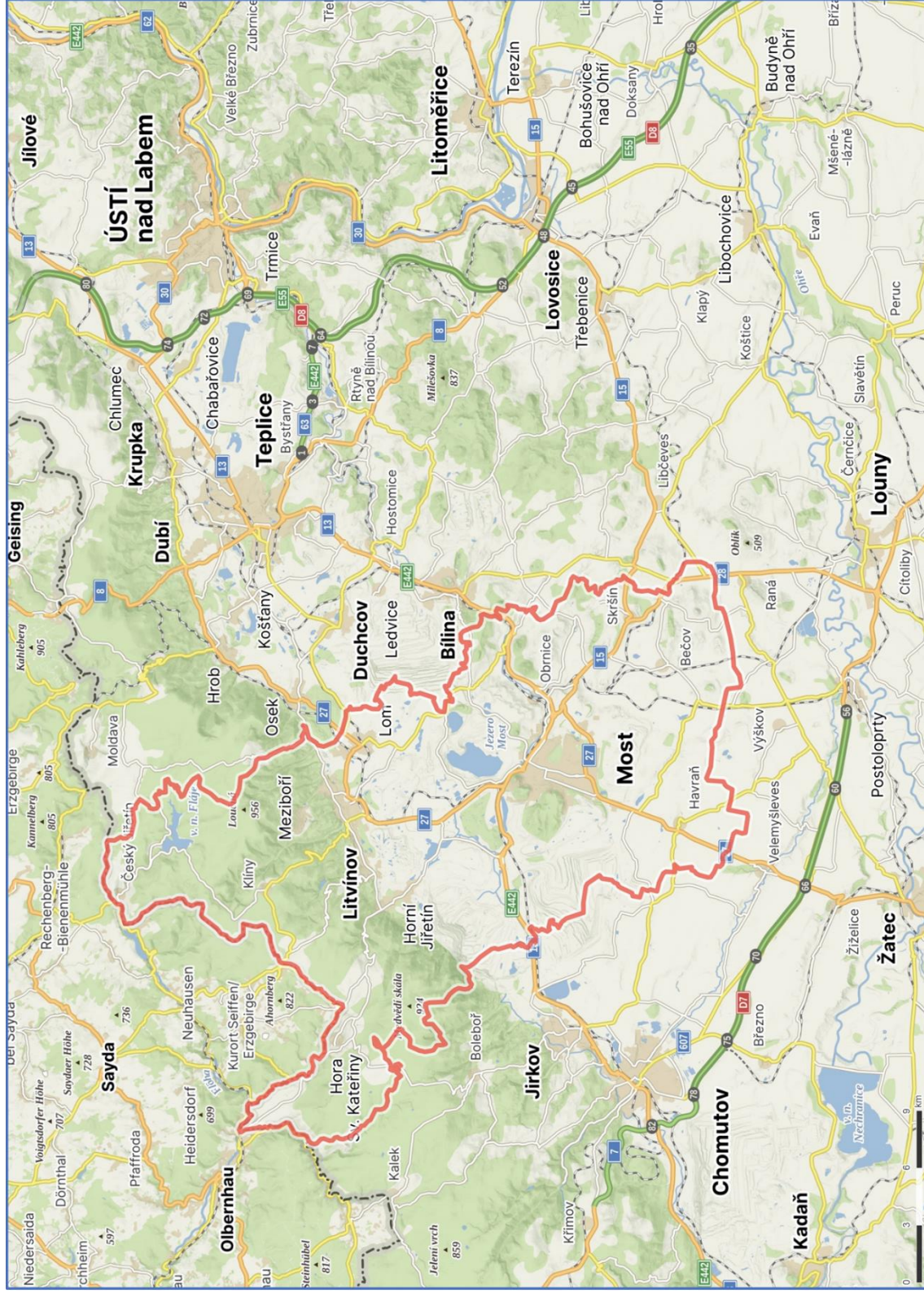
- Krajský úřad Ústeckého kraje, Velká Hradební 3118/48, 400 02 Ústí nad Labem
(termín vyvěšení na této desce je rozhodný z hlediska řádného doručení předmětného opatření obecné povahy)

Po nabytí účinnosti obdrží:

Navrhovatel k realizaci: - EKOSTAVBY Louny s.r.o., IČ: 10442481,
se sídlem Václava Majera 573, 440 01 Louny
v řízení zastoupený firmou Art Inside s.r.o., IČ: 27269434,
se sídlem Palackého 4278, 430 01 Chomutov

Dotčený orgán na vědomí: - Policie ČR, Krajské ředitelství policie Ústeckého kraje,
územní odbor Most - dopravní inspektorát,
ul. Václava Řezáče čp. 224/3, 434 75 Most

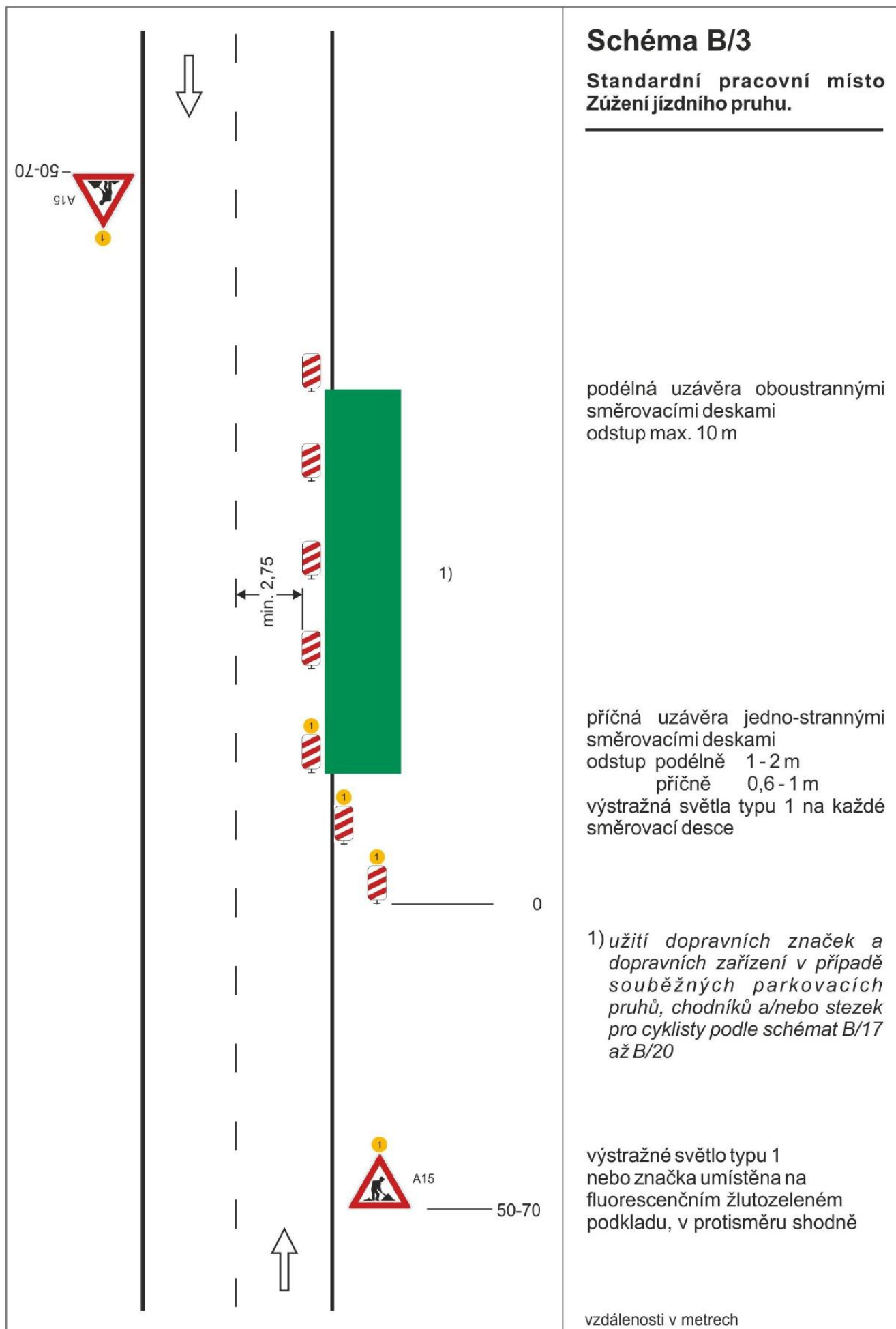
Majetkový správce na vědomí: - Ředitelství silnic a dálnic ČR, Správa Chomutov,
Kochova 3975, 430 01 Chomutov



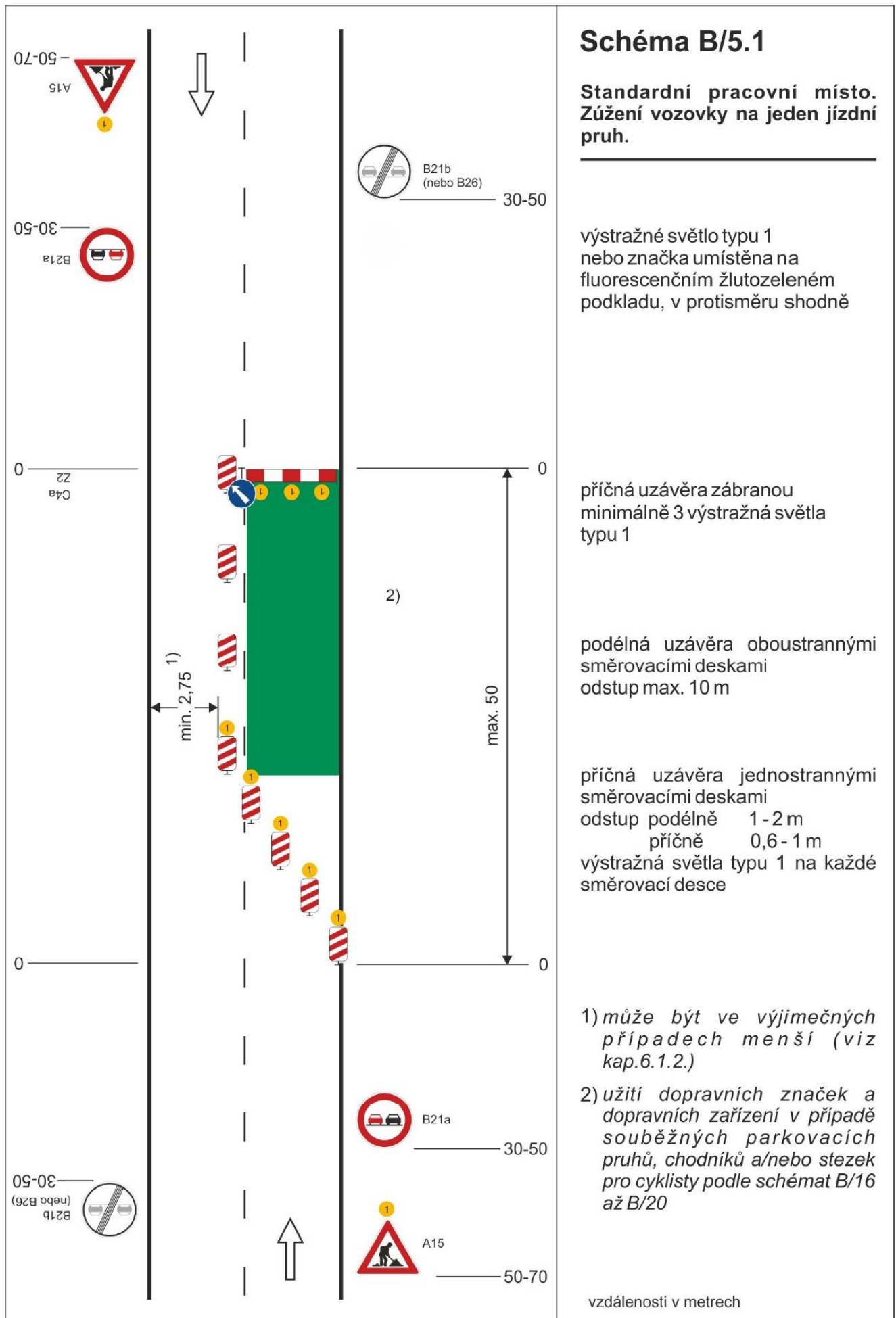
<p>Stavba: Lokální opravy AB povrchů na komunikacích I. třídy v okrese Most</p>	<p>Výkres: Přehledná situace stavby</p>	<p>Vypracoval: Ing. Tomáš Chrtek</p>
<p>Investor: Ředitelství silnic a dálnic ČR, Na Pankráci 546/56, 145 00 Praha, Správa Chomutov</p>	<p>Termín realizace: 09-12/2023</p>	<p>Zhotovitel DIO: Art Inside s.r.o. Palackého 4278 430 01 Chomutov IČO: 272 69 434</p>
<p>Zhotovitel stavebních prací: EKOSTAVBY Louny s.r.o., se sídlem Václava Majera 573, 440 01 Louny, IČ: 104 42 481</p>	<p>Termín vypracování DIO: 08/2023</p> <p>Číslo zakázky: 55141/08/23/EKOSTAVBY</p>	

Zásady pro označování pracovních míst v obci dle technického předpisu TP/66

Poznámka: Před každým pracovním místem bude použito vozidlo nebo vozík se šipkou



Poznámka: Před každým pracovním místem bude použito vozidlo nebo vozík se šipkou



Poznámka: Před každým pracovním místem bude použito vozidlo nebo vozík se šipkou

Dopravně inženýrské opatření bude použito pro oba dva směry jízdy

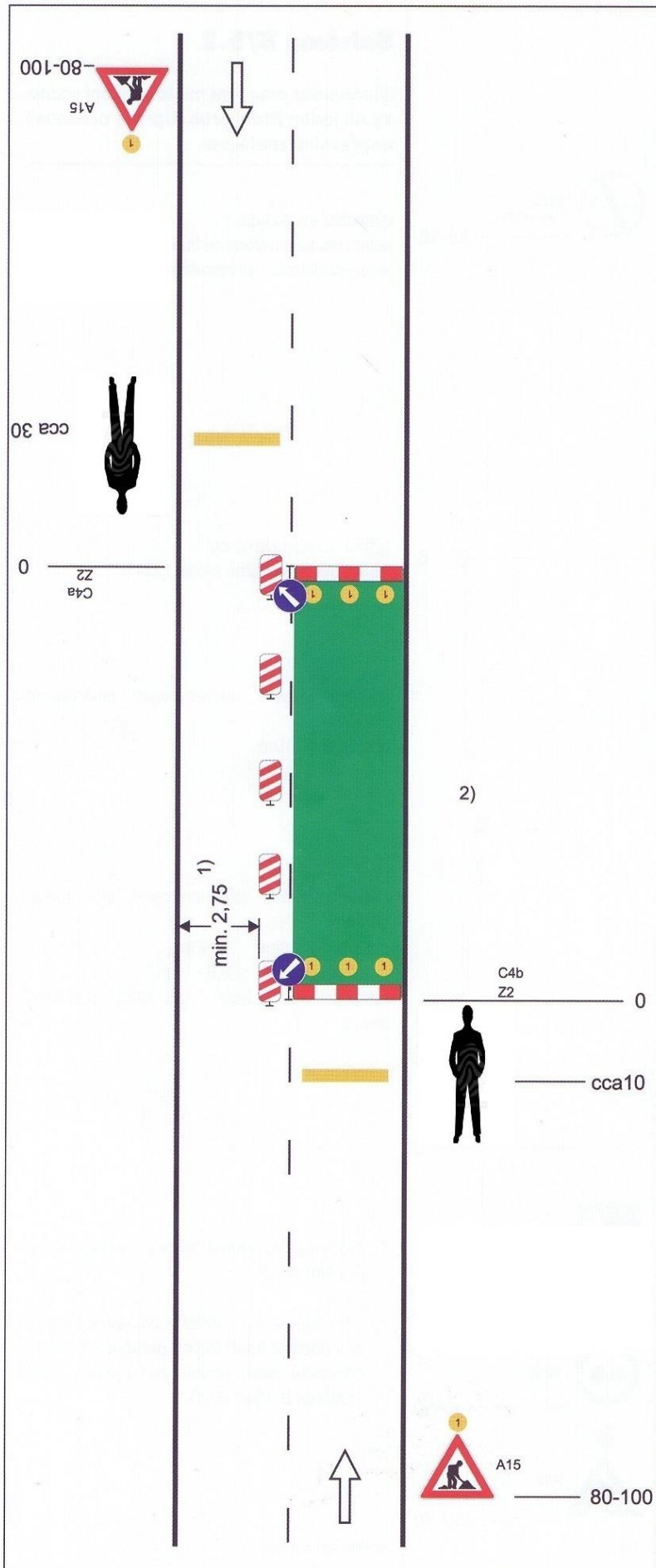


Schéma B/6

**Standartní pracovní místo.
Zúžení vozovky na jeden jízdní
pruh. Řízení provozu pracovníky s
vysílačkou. Bude použito pro oba
dva směry jízdy.**

výstražné světlo typu 1
nebo značka umístěna na fluorescenčním žlutoze-
leném podkladu, v protisměru shodně

příčná čára souvislá ze žluté fólie, dopravních
knoflíků nebo barvy doporučená

příčná uzávěra zábranou
minimálně 3 výstražná světla typu 1

podélná uzávěra oboustrannými směrovacími
deskami
odstup max. 10m

příčná uzávěra zábranou
minimálně 3 výstražná světla typu 1

**Provoz bude řízen pracovníky s
vysílačkou.**

1) může být ve výjimečných případech menší
(viz kap. 6.1.2.)

2) užití dopravních značek a dopravních zaříze-
ní v případě souběžných parkovacích pruhů,
chodníků nebo stezek pro cyklisty podle
schémat B/16 až B/20

vzdálenosti v metrech

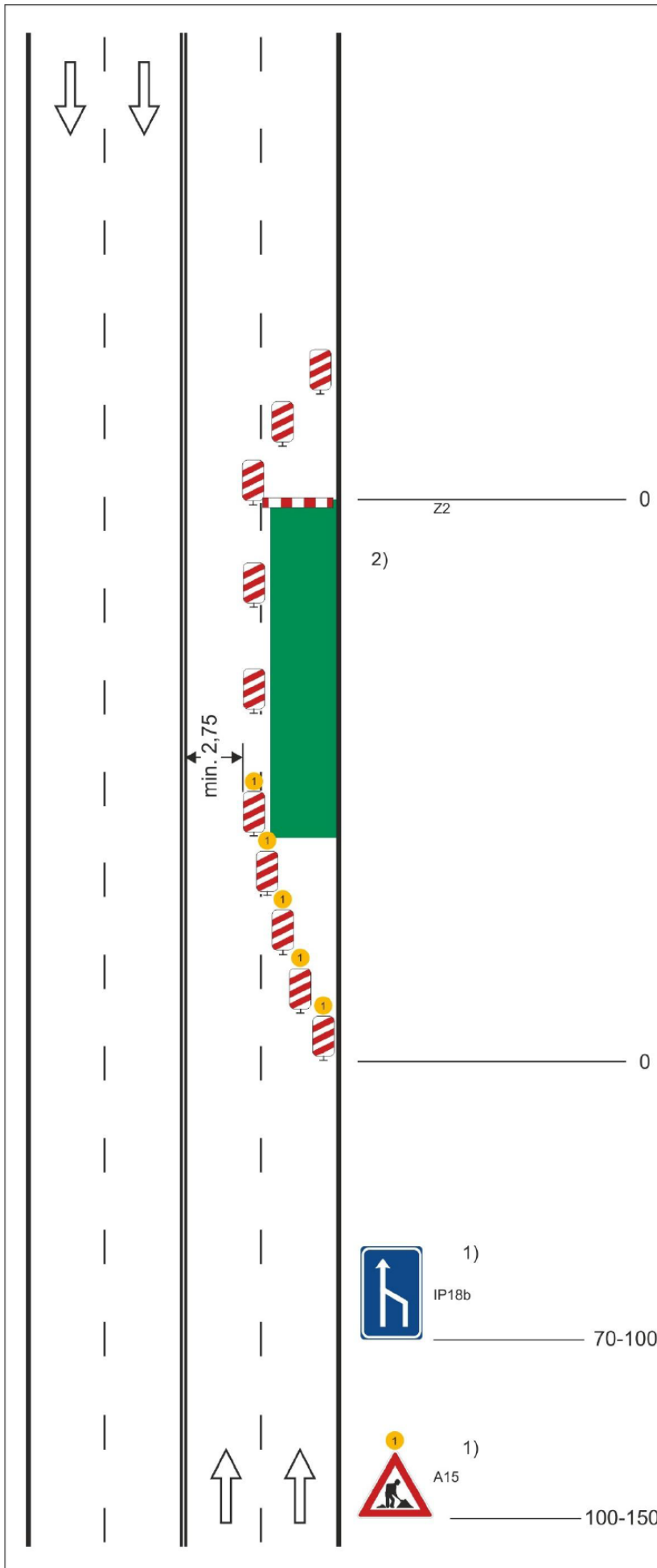


Schéma B/9

Standardní pracovní místo. Vozovka s více jízdními pruhy v jednom směru jízdy. Práce na vnějším jízdním pruhu.

příčná uzávěra zábranou

vymezení jízdního pruhu dopravními knoflíky (odstup 0,3 - 1,0 m), fólií nebo barvou doporučeno

podélná uzávěra jednostrannými směrovacími deskami
odstup max. 10 m

příčná uzávěra jednostrannými směrovacími deskami
odstup podélně 1 - 2 m
příčně 0,6 - 1 m

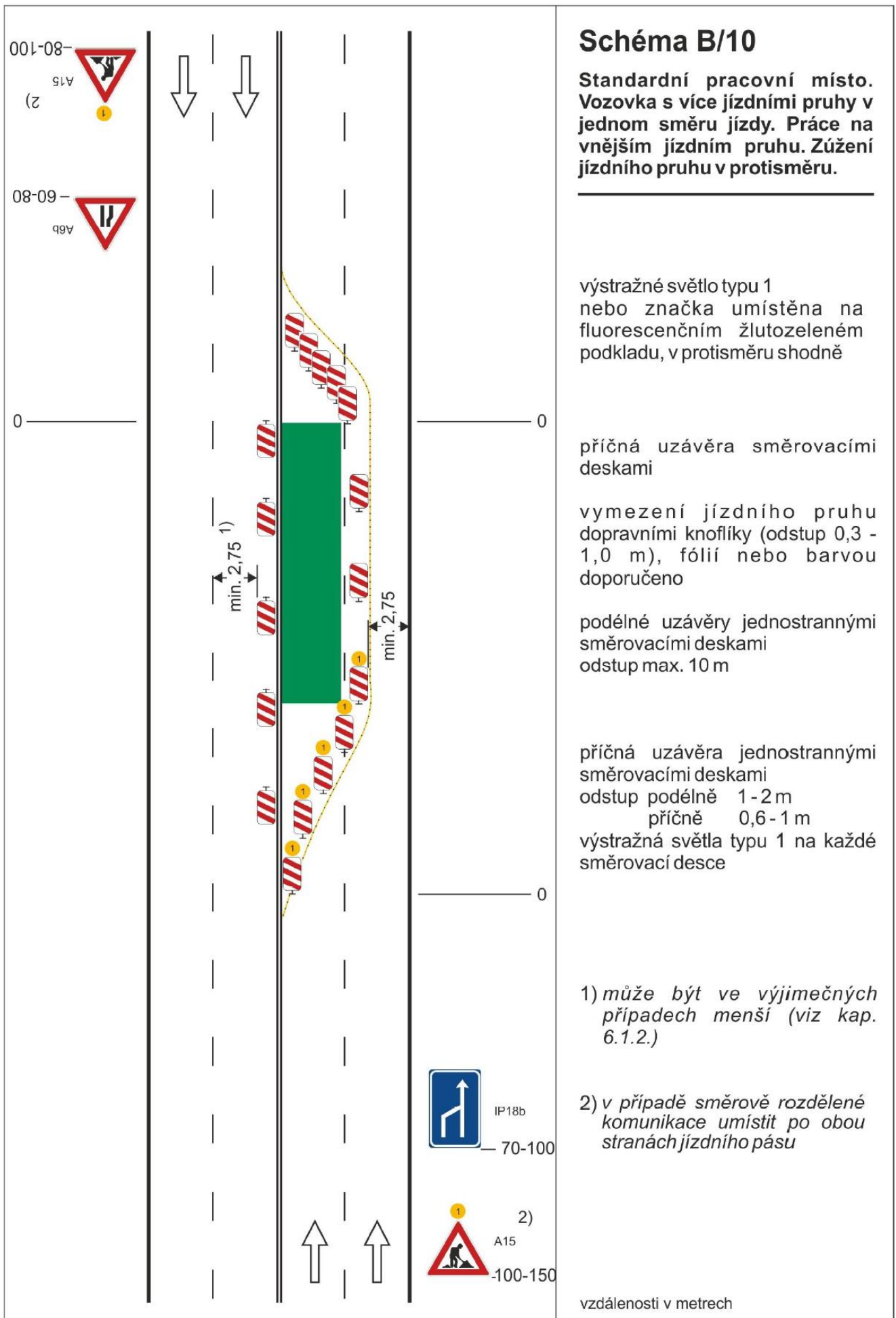
výstražná světla typu 1 na každé směrovací desce

1) v případě směrově rozdělené komunikace umístit po obou stranách jízdního pásu

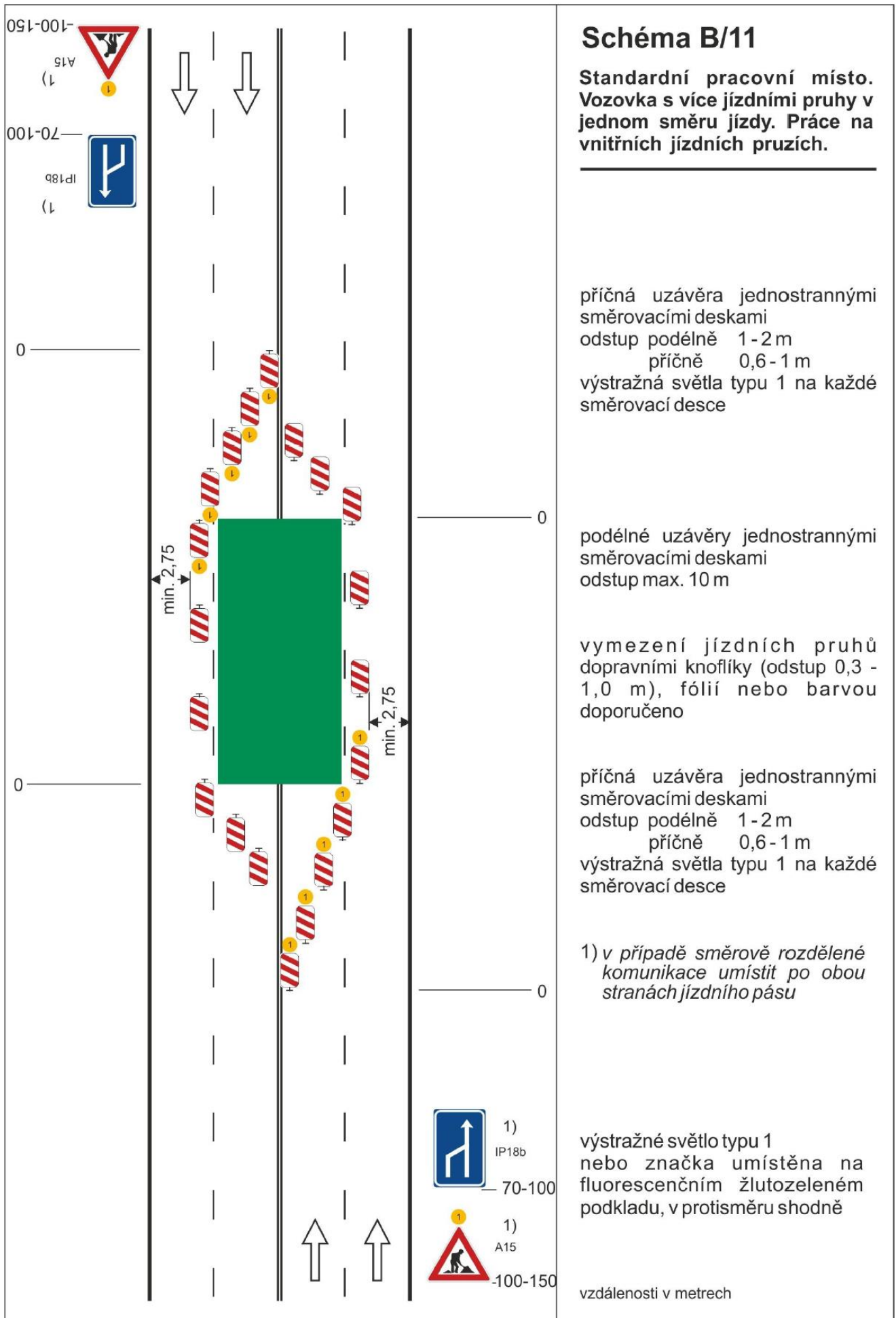
2) užití dopravních značek a dopravních zařízení v případě souběžných parkovacích pruhů, chodníků a/nebo stezek pro cyklisty podle schémat B/16 až B/20

výstražné světlo typu 1 nebo značka umístěna na fluorescenčním žlutozeleném podkladu

vzdálenosti v metrech



Poznámka: Před každým pracovním místem bude použito vozidlo nebo vozík se šipkou



Poznámka: Před každým pracovním místem bude použito vozidlo nebo vozík se šipkou

Schéma A

Standartní pracovní místo.

Práce v jízdním pruhu.

Bude použito na větvích MÚK.

Standardní pracovní místo.

Práce v jízdním pruhu. Dva pomocné jízdní pruhy.

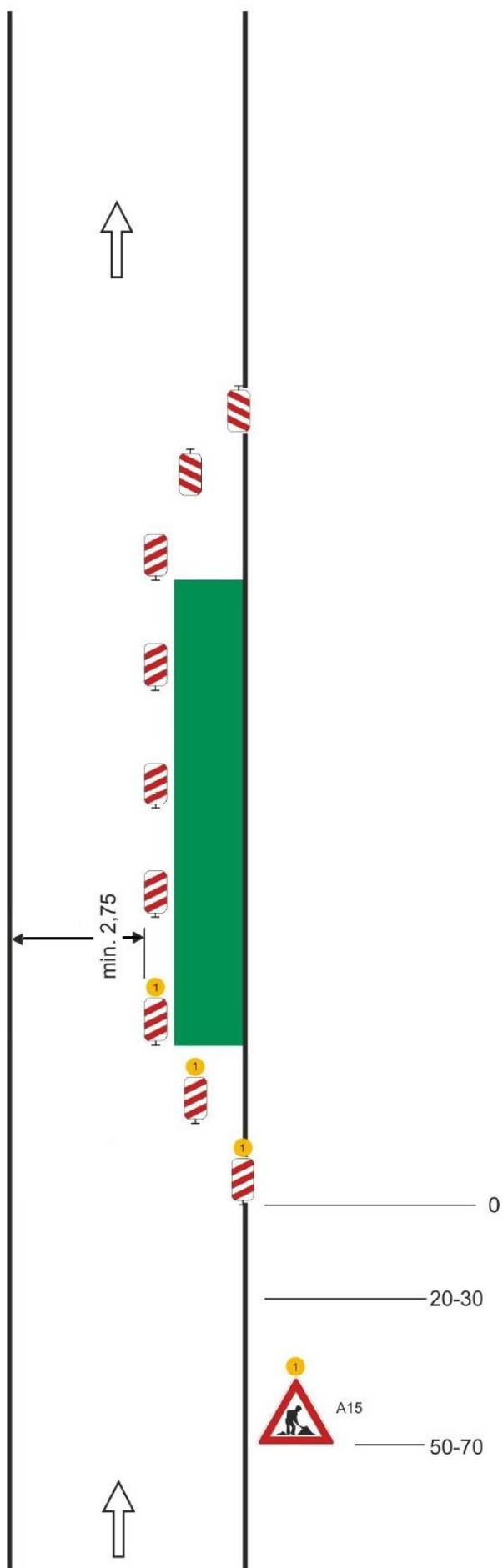
příčná uzávěra
směrovacími deskami
odstup podélně 1-2 m
příčně 0,6-1 m

podélná uzávěra
směrovacími deskami.
odstup max. 10 m.

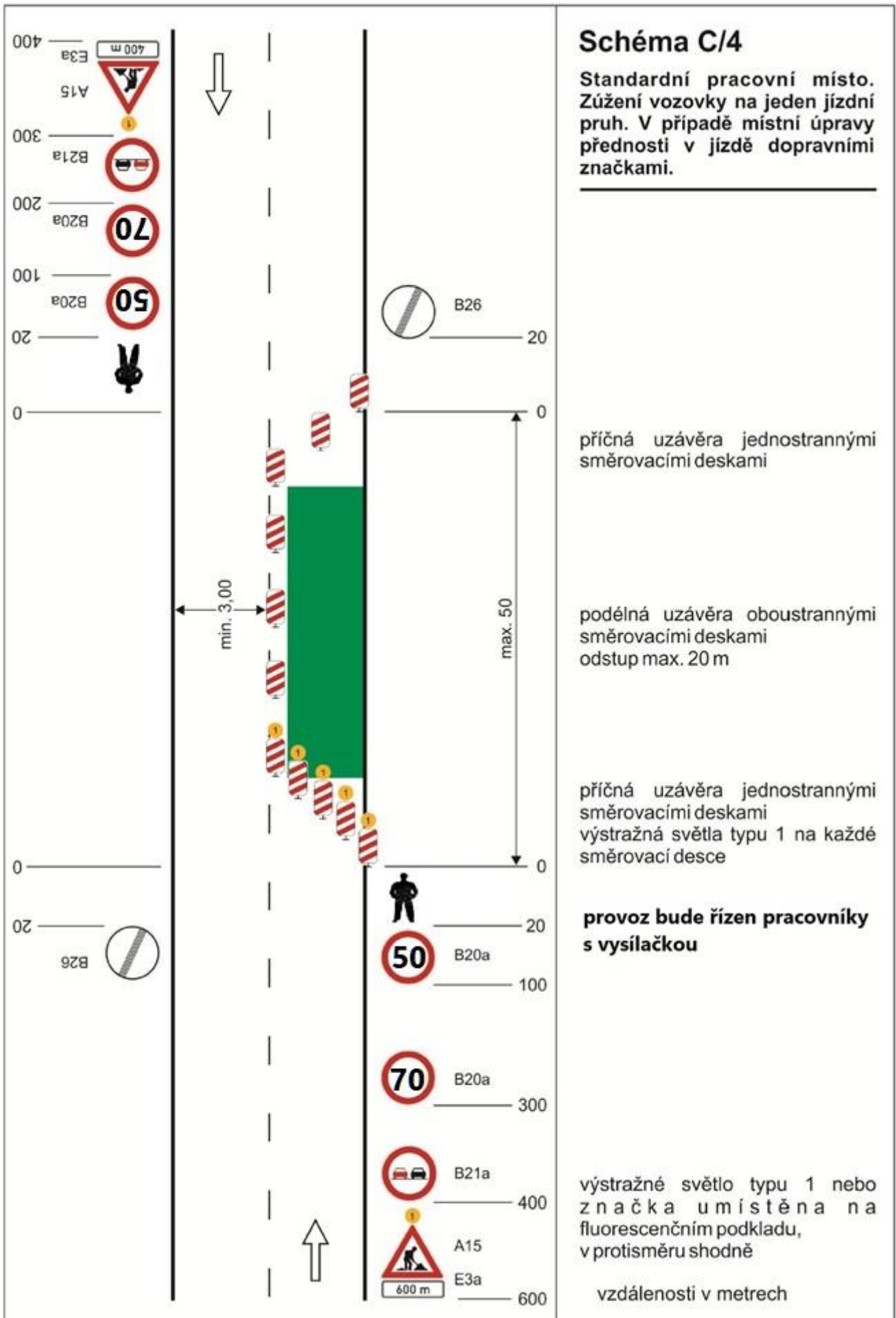
příčná uzávěra jednostrannými
směrovacími deskami
odstup podélně 1-2 m
příčně 0,6-1 m
výstražná světla typu 1 na každé
směrovací desce

výstražné světlo typu 1
nebo značka umístěna na
fluorescenčním žlutozeleném
podkladu, v protisměru shodně

vzdálenosti v metrech



Zásady pro označování pracovních míst mimo obec dle technického předpisu TP/66
Poznámka: Před každým pracovním místem bude použito vozidlo nebo vozík se šipkou



Poznámka: Před každým pracovním místem bude použito vozidlo nebo vozík se šipkou

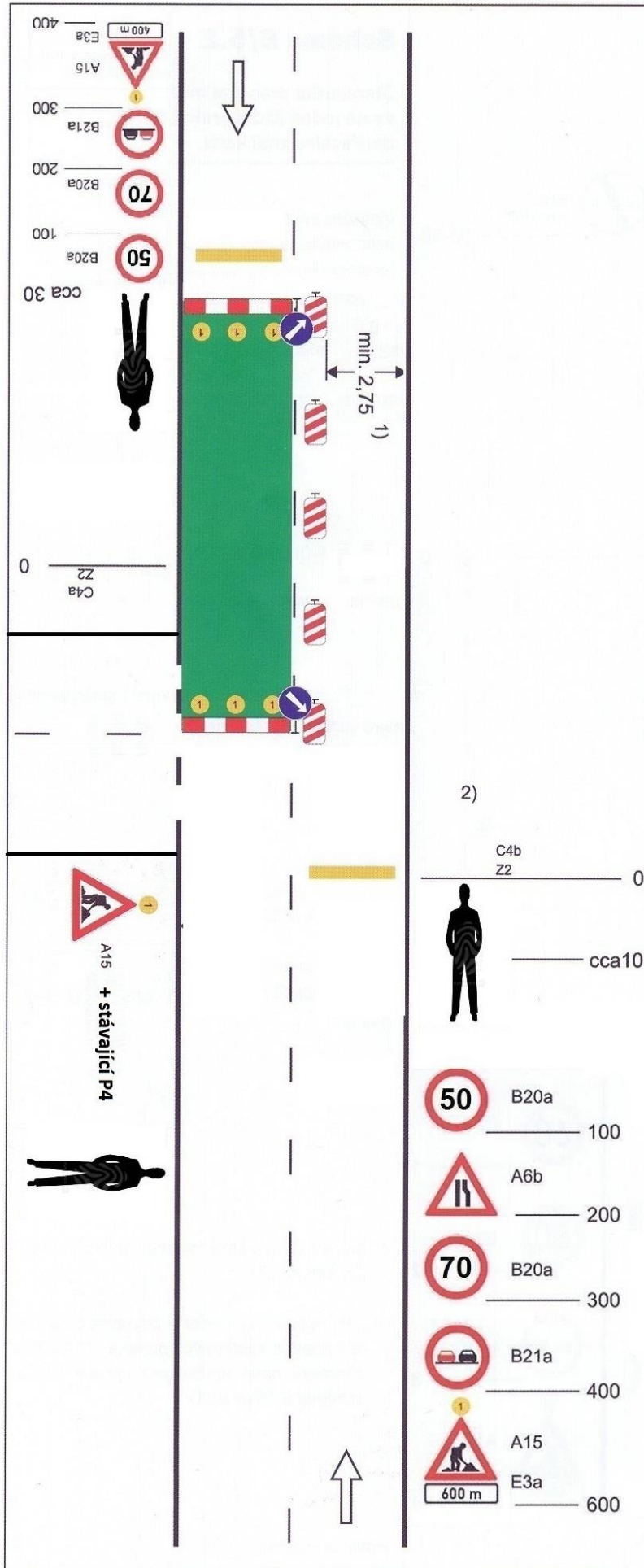


Schéma C/4a

Standardní pracovní místo. Zúžení vozovky na jeden jízdní pruh. V případě místní úpravy přednosti v jízdě dopravními značkami.

výstražné světlo typu 1
nebo značka umístěna na fluorescenčním žlutozeleném podkladu, v protisměru shodně

příčná čára souvislá ze žluté fólie, dopravních knoflíků nebo barvy doporučena

příčná uzávěra zábranou
minimálně 3 výstražná světla typu 1

podélná uzávěra oboustrannými směrovacími deskami
odstup max. 10 m

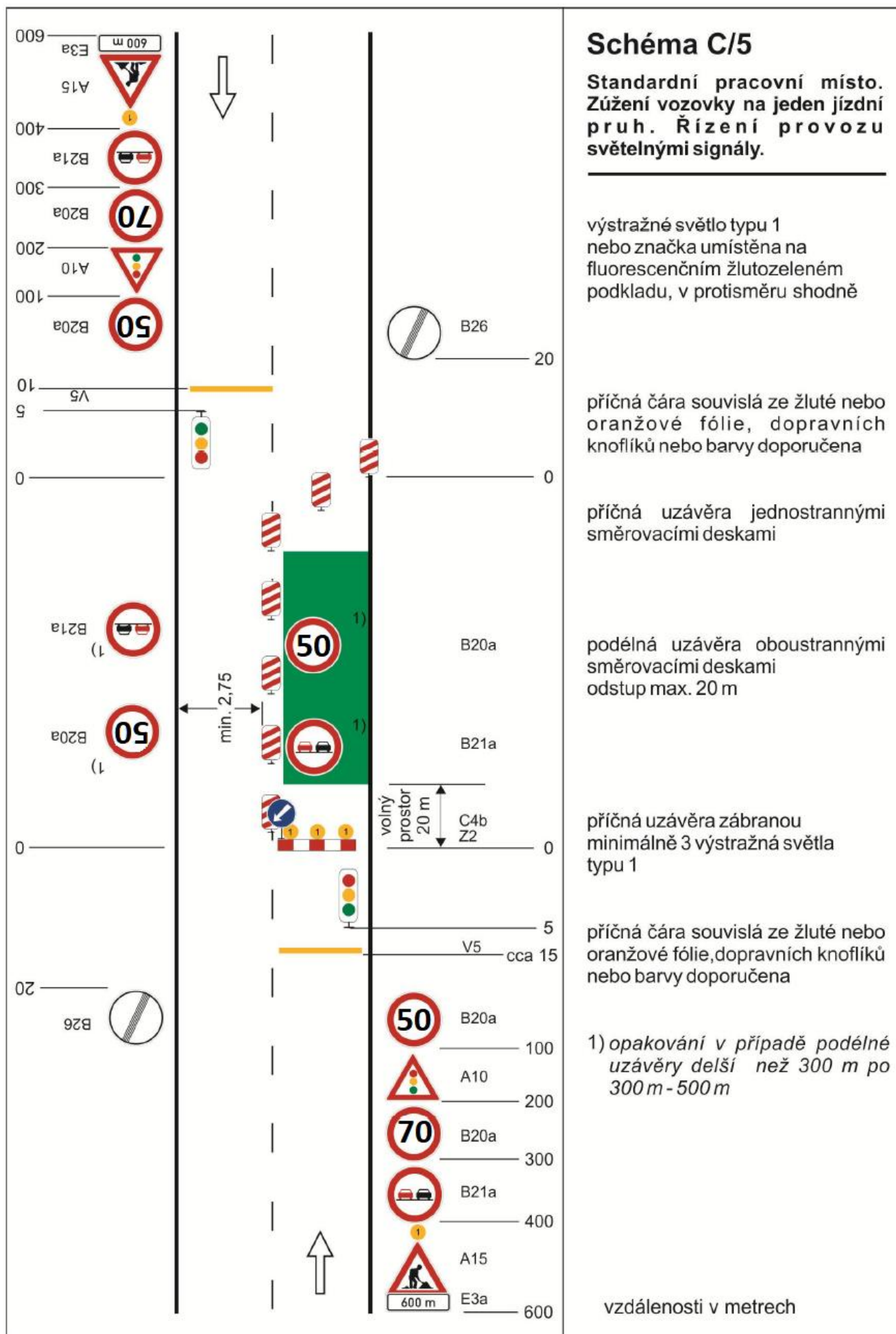
příčná uzávěra zábranou
minimálně 3 výstražná světla typu 1

příčná čára souvislá ze žluté fólie, značkovacích knoflíků nebo barvy doporučena

Provoz bude řízen pracovníkem s vysílačkou.

vzdálenosti v metrech

Poznámka: Před každým pracovním místem bude použito vozidlo nebo vozík se šipkou



Poznámka: Před každým pracovním místem bude použito vozidlo nebo vozík se šipkou

