



Střednědobé plánování sociálních služeb v Ústeckém kraji v praxi

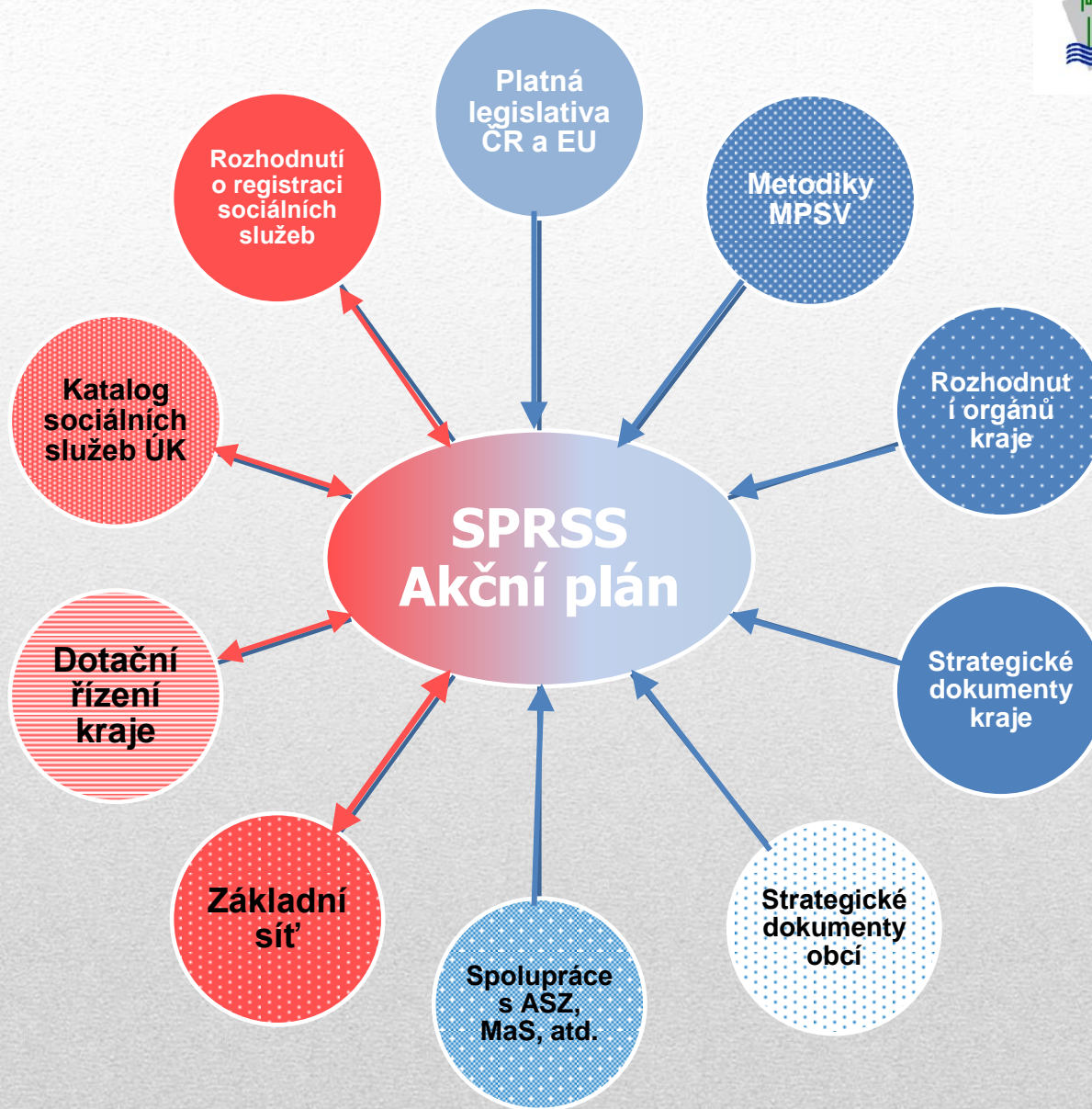
Setkání s poskytovateli sociálních služeb, Ústí nad Labem, 2016



Střednědobé plánování

3. plán – SPRSS v ÚK na období 2016–2018 – Akční plán rozvoje sociálních služeb v Ústeckém kraji na rok 2016

- strategické dokumenty kraje v oblasti sociálních služeb (§ 95 písm. g) a h) z. č. 108/2006 Sb., o sociálních službách)
 - výsledek procesu zjišťování potřeb osob na území kraje a hledání způsobu jejich uspokojování s využitím dostupných zdrojů
 - příloha žádosti o poskytnutí účelové dotace ze státního rozpočtu na financování sociálních služeb (§ 101a z. č. 108/2006 Sb., o sociálních službách)
-





WEBOVÉ ODKAZY

www.kr-ustecky.cz



Ústecký kraj
oficiální web

CZ EN DE

Vyberte jazyk

Vypnout grafiku Mapa stránek

Hledaný výraz

ÚSTECKÝ KRAJ | KRAJSKÝ ÚŘAD | ÚŘEDNÍ DESKA | MAPY | KONTAKTY



rozbalit menu

Strategické dokumenty

Sociální služby zabezpečované příspěvkovými organizacemi Ústeckého kraje
Koncepte rozvoje sociálních služeb Ústeckého kraje
Střednědobý plán rozvoje sociálních služeb v Ústeckém kraji
Analýza potřebnosti sociálních služeb v Ústeckém kraji 2014
Ústecký krajský plán vyrovnávání příležitostí pro osoby se zdravotním postižením [PDF, 403 kB]

Kontakty odboru

Užitečné odkazy

Legislativa

Krajem zřizované a zakládáné právnické osoby

Garant sekce

Ing. Karel Ciampaoli



Cesta: Titulní stránka > Sociální péče > Strategické dokumenty > Střednědobý plán rozvoje sociálních služeb v Ústeckém kraji

Střednědobý plán rozvoje sociálních služeb v Ústeckém kraji

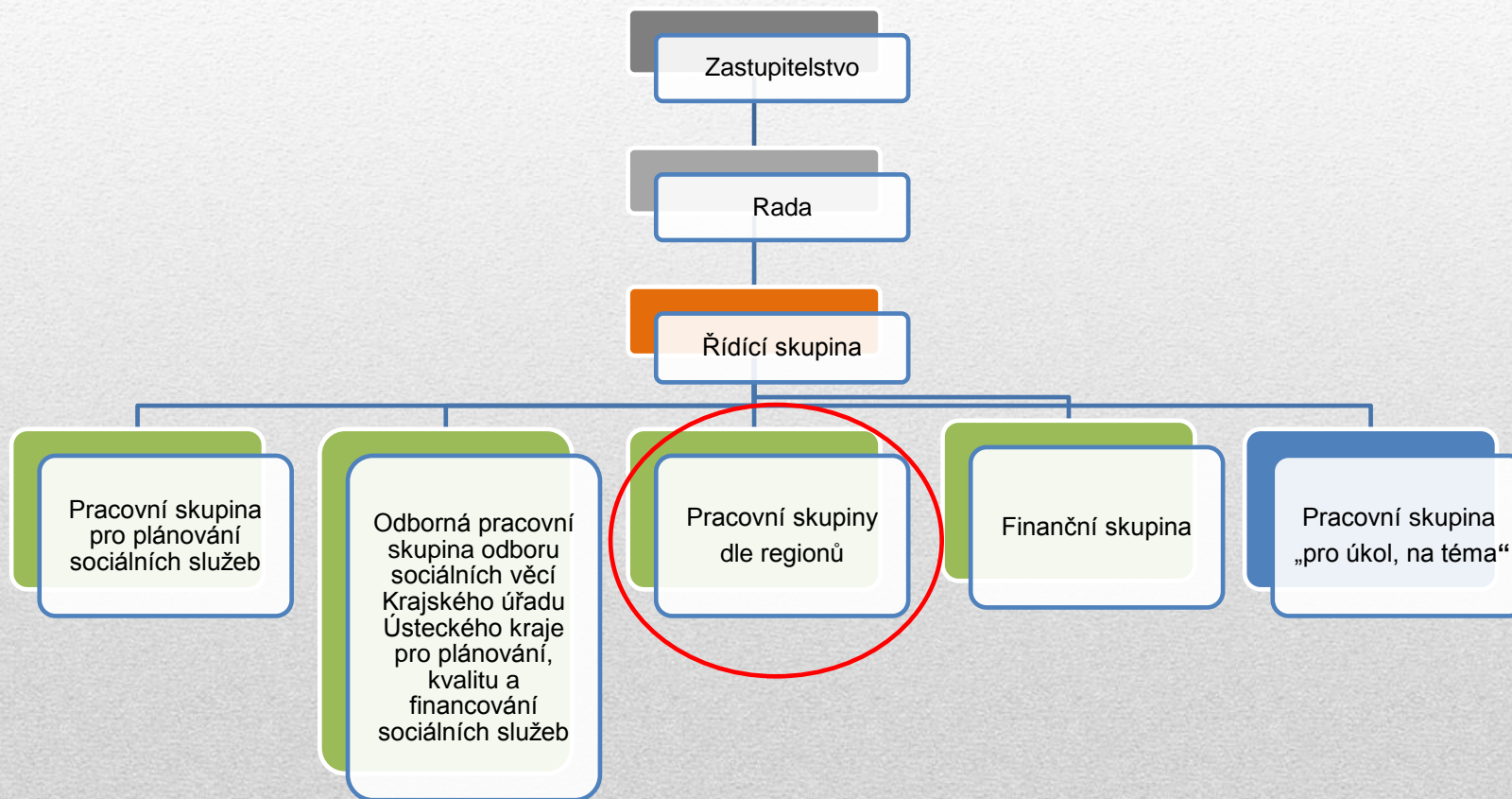
Sdílet na Facebooku Sdílet na Google+ Sdílet na Twitteru

Zákon č. 108/2006 Sb., o sociálních službách, v § 95 písm. d) ukládá krajům zpracovávat střednědobý plán rozvoje sociálních služeb na svém území. Při zpracování plánu mají kraje spolupracovat s obcemi, zástupci poskytovatelů a uživatelů sociálních služeb.

Změněno	Název a anotace	Zodpovídá
23.7.2015	AKČNÍ plán rozvoje sociálních služeb v Ústeckém kraji na rok 2016 Dokument je prvním akčním plánem Ústeckého kraje. Jeho přílohou je Základní síť sociálních služeb Ústeckého kraje na období 2016–2018 ve třech úrovních, tj. reálné, optimální a služby nezařazené do sítě.	Bc. Jarmila Strnadová
23.7.2015	Střednědobý plán rozvoje sociálních služeb v Ústeckém kraji na období 2016–2018 Tento dokument je aktualizací Střednědobého plánu rozvoje sociálních služeb na období 2015–2017. Byl vytvořen v období březen - květen 2015.	Bc. Jarmila Strnadová
9.12.2014	Střednědobý plán rozvoje sociálních služeb v Ústeckém kraji na období 2015–2017	Jana Křešňová
10.9.2013	Střednědobý plán rozvoje sociálních služeb v Ústeckém kraji na období 2014–2017	Ing. Jan Mlejnecký
8.3.2012	Střednědobý plán rozvoje sociálních služeb v Ústeckém kraji na období 2012–2013	Mgr. Ivana Vlasáková
15.10.2008	Střednědobý plán rozvoje sociálních služeb v Ústeckém kraji na období 2008–2011	Ing. Karel Ciampaoli

Zobrazit výběr sloupců tabulky

Krajská koordinační struktura pro realizaci procesu střednědobého plánování rozvoje sociálních služeb v Ústeckém kraji





Přehled vedoucích pracovních skupin v regionech

kód regionu	region	oblast služeb	jméno vedoucího
1	Děčínsko	péče	Bc. Roman Horn
		prevence a poradenství	Mgr. Lenka Plicková
2	Chomutovsko	péče	Mgr. Eva Šulcová
		prevence a poradenství	Mgr. Filip Ráža
3	Litoměřicko	péče	Ing. Jindřich Vinkler
		prevence a poradenství	Mgr. Petra Smetanová
4	Lounsko	péče	Mgr. Petr Antoni
		prevence a poradenství	Venuše Firstlová
5	Mostecko	péče	Ing. Lenka Mauleová
		prevence a poradenství	Bc. Eva Kasalová
6	Šluknovský výběžek	péče	Bc. Marcela Postlerová
		prevence a poradenství	Mgr. Jiřina Kafková
7	Teplicko	péče	PhDr. Jaroslav Zeman
		prevence a poradenství	Mgr. Karel Klášterka
8	Ústecko	péče	Bc. Ditta Hromádková
		prevence a poradenství	Mgr. Nikol Aková



Vedoucí pracovní skupiny v regionu

Předmět dohody

Řízení pracovní skupiny pro tvorbu Akčního plánu rozvoje sociálních služeb v Ústeckém kraji na rok 2017 za oblast služeb sociální péče/oblast služeb sociální prevence a odborného sociálního poradenství v regionu.

Náplň práce

- zabezpečuje plnění zadaných úkolů v rámci tvorby akčního plánu rozvoje sociálních služeb v Ústeckém kraji a jeho vyhodnocení
 - odpovídá za sestavení pracovní skupiny v regionu
 - svolává a vede jednání pracovní skupiny v regionu
 - připravuje program jednání pracovní skupiny
 - organizačně zajišťuje jednání pracovní skupiny v regionu
 - vypracovává zápis z jednání
 - předkládá k archivaci zápisy a fotodokumentaci z jednání
 - zpracovává výstupy za pracovní skupinu v regionu
 - účastní se společných setkání vedoucích pracovních skupin
 - spolupracuje s koordinátory plánování na místní úrovni a dalšími
 - odborníky v rámci regionu
 - zpracovává stanoviska pracovní skupiny k potřebnosti sociální služby v regionu, resp. lokalitě
 - komunikuje a spolupracuje s poskytovateli sociálních služeb v regionu
-



Struktura SPRSS

- legislativní rámec, socio-demografická analýza
- modely optimálních rozpočtů sociálních služeb
- strategické cíle kraje – společné cíle a opatření

7 cílů, 17 opatření

- podpora plánování na místní i krajské úrovni
 - podpora kvality poskytovaných služeb
 - analýza potřebnosti a zjišťování efektivity služeb
 - zlepšení informovanosti o poskytovaných službách a pomoci
 - rozvoj zapojování dobrovolníků
 - podpora jiných forem pomoci v návaznosti poskytovaných služeb a aktivity zvyšující možnosti uživatelů v zajištění vhodného bydlení
- popis regionů, územní a správní členění
-



SPRSS

Kapitola III. Finanční část

- ❖ Výsledek společné práce skupiny poskytovatelů sociálních služeb a členů finanční skupiny
- ❖ Výše měsíčních hrubých mezd podle Statistické ročenky MPSV 2013

§ 37 – Odborné sociální poradenství

forma poskytování	ambulantní
provozní doba	40 hodin týdně
okamžitá kapacita	1 klient

Specifika služby ovlivňující náklady

- Rozsah provozní doby (v rámci které bývají 1–2 dny vyčleněny na administrativu a porady či supervize).
- Prostory (stav budovy – energetická náročnost, prostory ve vlastnictví/pronájmu).
- Zvýšená náročnost služby na vzdělávání.
- Modelové náklady jsou vystavěny pro službu poskytovanou ambulantní formou. Někteří poskytovatelé poskytují službu formou terénní nebo kombinací obou zmíněných forem. Terénní forma navýší náklady na dopravu a PHM, lze však naopak počítat s úsporou na nájmu a energiích. Forma poskytování služby celkové náklady výrazně neovlivní.
- Finanční skupina doporučuje zajištění administrativního pracovníka dotavateLSky.

Model optimálního rozpočtu:

	Úvazky	Měsíční hrubá mzda	Odvody 34 %	Roční náklady	%
PERSONÁLNÍ NÁKLADY	1,1			388 734	65 %
Celkem pracovníci v přímé péči	1	38 080	12 947	347 328	
sociální pracovníci	1	21 600	7 344	347 328	
pracovníci v sociálních službách	0	16 480	5 603	0	
Celkem ostatní pracovníci	0,1	61 750	20 995	41 406	
vedoucí pracovníci	0,1	25 750	8 755	41 406	
administrativní pracovníci	0	22 600	7 684	0	
ostatní pracovníci	0	13 400	4 556	0	
PROVOZNÍ NÁKLADY				160 100	26 %
nájem				60 000	
energie				24 000	
služby				52 800	
vzdělávání				3 300	
supervize				20 000	
OSTATNÍ NÁKLADY				56 899	9 %
CELKOVÉ ROČNÍ NÁKLADY				605 733	100 %



SPRSS

Kapitola IV. Popisná část

❖ Územní a správní členění regionu

❖ Platné komunitní plány

4.3.4 Region Lounsko



Rozloha	1 118 km ²
Počet obyvatel	86 378
Počet obcí celkem	70
Počet obcí III. typu	3

ADMINISTRATIVNÍ ROZDĚLENÍ OKRESU LOUNY - STAV K 1.1.2008

Průměrný počet obyvatel obce = 1 239

Největší: 1. Žatec = 19 397
2. Louňy = 18 791
3. Podbořany = 6 364
Najmenší: 1. Úherce = 67
2. Brodce = 73
3. Zákubce = 74

Průměrná rozloha obce (ha) = 1 597

Největší: 1. Podbořany = 6 014
2. Peruc = 5 399
3. Vroclav = 5 270
Najmenší: 1. Opočno = 225
2. Želkovice = 228
3. Černčice = 274

Správní obvod obce s rozšířenou působností



Komunitní plán/y:

Aktualizace komunitního plánu města Louňy 2012–2016 (revize 2014)

Komunitní plán města Žatec 2015–2018

Komunitní plán města Postoloprty 2013–2017

Město Podbořany nemá komunitní plán



Obec s rozšířenou působností LOUNY

Obec pověřeným obecním úřadem Louny:

Bíšany u Loun	Koštice	Raná
Brodec	Kozly	Ročov
Břvany	Lenešice	Slavětín
Chlumčany	Libčeves	Smolnice
Chožov	Líšany	Toužetín
Chraberce	Louny	Úherce
Čítoliby	Nová Ves	Veltěže
Černčice	Obora	Vinařice
Dobroměřice	Opočno	Vrbno nad Lesy
Domoušice	Panenský Týnec	Vršovice
Hříškov	Peruc	Zbrašín
Hřivice	Pnětluky	Želkovice
Jimlín	Počedělice	Žerotín

Obec pověřeným obecním úřadem Postoloprty:

Postoloprty	Výškov
-------------	--------

Obec s rozšířenou působností ŽATEC

Obec pověřeným obecním úřadem Žatec:

Bitozeves	Libočany	Staňkovice
Blažim	Libořice	Tuchořice
Čeradice	Lipno	Velemyšleves
Deštnice	Lišany	Zálužice
Holedeč	Měcholupy	Žatec
Liběšice	Nové Sedlo	Žiželice

Obec s rozšířenou působností PODBRANY

Obec pověřeným obecním úřadem Podbořany:

Blatno	Lubeneč	Podbořanský Rohozec
Bíšany	Nepomyšl	Podbořany
Krásný Dvůr	Očihov	Vroutek
Kryry	Petrohrad	

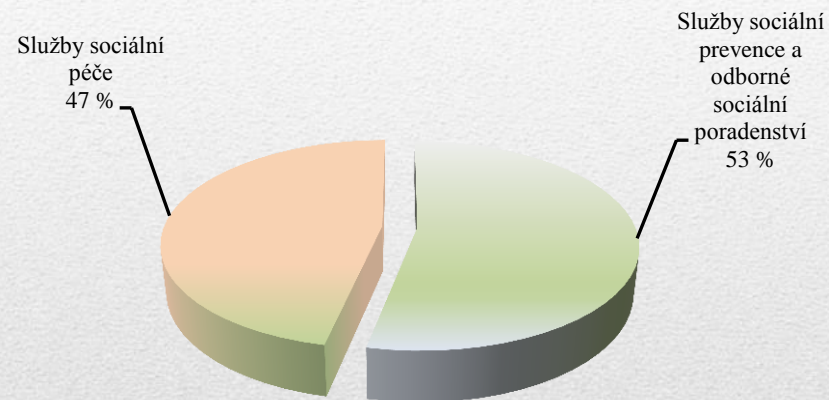
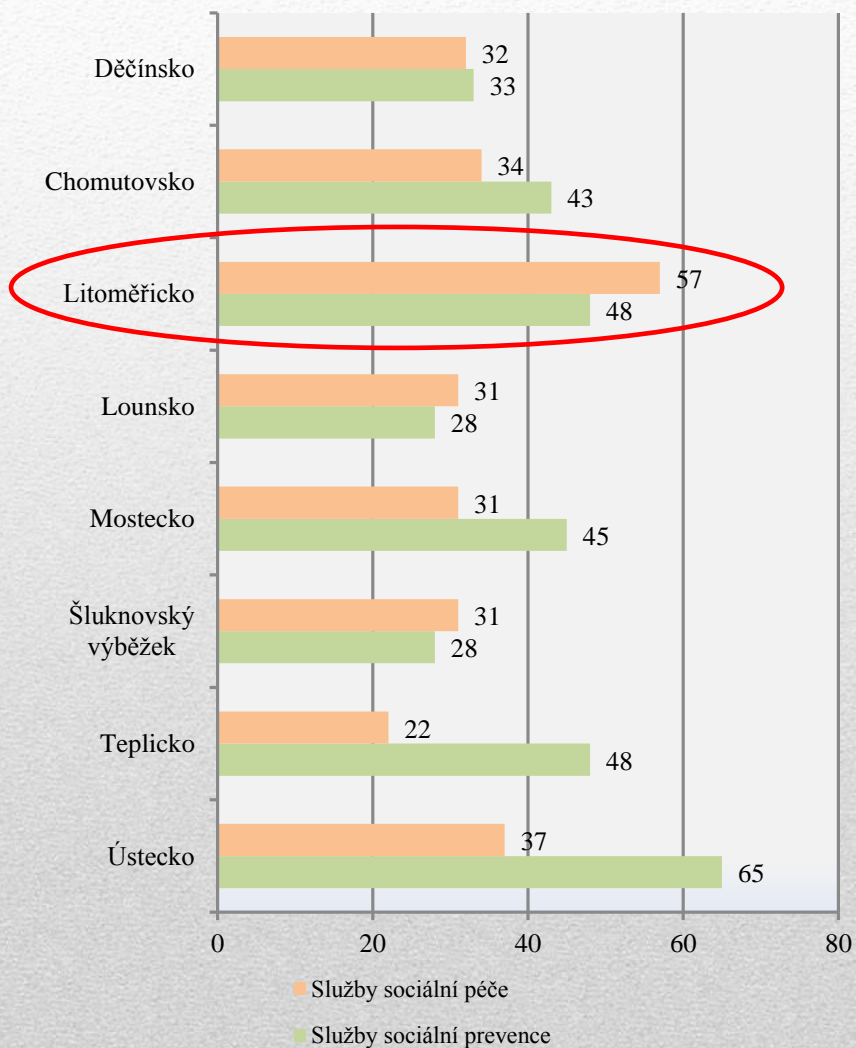


Struktura akčního plánu

- přehledy financování sociálních služeb
 - celkový přehled počtu sociálních služeb a jejich kapacit v kraji
 - počty služeb v roce 2014 a 2015
 - konkrétní informace o kapacitách sociálních služeb dle 8 regionů kraje, míst poskytování a oblastí služeb sociální péče, sociální prevence a odborného sociálního poradenství
 - Informace o kapacitách služeb nadregionálních
 - rozdělení kapacit - **stávající** individuální okamžité kapacity
- **optimální** individuální okamžité kapacity
 - každoroční evaluace
 - příloha – základní síť sociálních služeb ÚK
-



Přehled počtu služeb podle regionů



2.3 Region Litoměřicko



Přehled služeb od 01.01.2016

služby sociální prevence a odborné sociální poradenství				služby sociální prevence				služby sociální péče								
ambulantní a terénní forma				pobytová a ambulantní forma s lůžkovou kapacitou				ambulantní a terénní forma				pobytová forma				
§	počet služeb	Stávající okamžitá kapacita		optimální individuální okamžitá kapacita 2016	§	počet služeb	lůžka	optimální individuální okamžitá kapacita 2016	§	počet služeb	stávající okamžitá individuální kapacita	optimální individuální okamžitá kapacita 2016	§	počet služeb	lůžka	optimální individuální okamžitá kapacita 2016
		indiv.	skup.													
37	9	15	0	17	57	6	237	237	39	1	1	1	44	3	42	42
54	–				58	0			40	16	61	61	47	1	4	4
55	–				60	1	4	4	41	–			48	6	322	322
56	–				60a	–			42	–			49	7	499	499
59	1	2	12	2	63	3	19	22	43	1	3	3	50	7	693	743
60	0				64	0			44	3	8	8	51	5	128	138
60a	–				68	–			45	2	9	9	52	–		
61	2	3	20	4	70	0			46	5	11	11				
62	4	10	109	10												
64	0															
65	5	11	59	14												
66	2	4	23	4												
67	4	8	40	10												
69	7	18	0	18												
70	4	10	53	10												
	38	81	316	89		10	260	263	28	93	93	93	29	1 688	1 748	

Zdroj: Sběr dat KÚ ÚK OSV, září 2015



Služby sociální péče pobytová forma	§ 44			§ 47			§ 48			§ 49			§ 50			§ 51		
	Odlehčovací služby			Týdenní stacionáře			Domovy pro osoby se zdravotním postižením			Domovy pro seniory			Domov se zvláštním režimem			Chráněné bydlení		
	počet služeb	počet lůžek stávající	optimální individuální okamžitá kapacita 2016	počet služeb	počet lůžek stávající	optimální individuální okamžitá kapacita 2016	počet služeb	počet lůžek stávající	optimální individuální okamžitá kapacita 2016	počet služeb	počet lůžek stávající	optimální individuální okamžitá kapacita 2016	počet služeb	počet lůžek stávající	optimální individuální okamžitá kapacita 2016	počet služeb	počet lůžek stávající	optimální individuální okamžitá kapacita 2016
Region celkem	3	42	42	1	4	4	6	322	322	7	499	499	7	693	743	5	128	138
ORP Litoměřice celkem	2	12	12	1	4	4	4	200	200	4	253	253	3	400	420	4	118	128
Křešice							1	43	43									
Liběšice																		
Litoměřice	1	10	10	1	4	4	2	82	82	3	208	208	1	26	26	2	98	108
Snědovice							1	75	75									
Štětí	1	2	2															
Terezín										1	45	45	2	374	374	2	20	20
Místo poskytování neurčeno													0	0	20			
ORP Lovosice celkem	1	30	30	0	0	0	2	122	122	1	153	153	2	140	160	0	0	0
Čížkovice							1	56	56				1	53	53			
Chotěšov							1	66	66									
Libochovice										1	153	153						
Lovosice	1	30	30															
Velemín													1	87	87			
Místo poskytování neurčeno													0	0	20			
ORP Roudnice n/Labem celkem	0	0	0	0	0	0	0	0	0	2	93	93	2	153	163	1	10	10



PRIORITA	Zřízení služby pro klienty s psychiatrickou diagnózou
Cíl 1	Zřízení zařízení pro klienty s psychiatrickou diagnózou v ORP Litoměřice
Cíl 2	Zřízení zařízení pro klienty s psychiatrickou diagnózou v ORP Lovosice
Cíl 3	Zřízení zařízení pro klienty s psychiatrickou diagnózou v ORP Roudnice nad Labem



§ 50 - Domovy se zvláštním režimem

	Počet stávajících služeb	Stávající individuální okamžitá kapacita	Optimální individuální okamžitá kapacita 2016
Místo poskytování neurčeno (ORP Litoměřice)	0	0	20
Místo poskytování neurčeno (ORP Lovosice)	0	0	20
Místo poskytování neurčeno (ORP Roudnice nad Labem)	0	0	10

§ 51 - Chráněné bydlení

	Počet stávajících služeb	Stávající individuální okamžitá kapacita	Optimální individuální okamžitá kapacita 2016
Litoměřice	2	98	108



§ 51 – Chráněné bydlení

Tato služba je poskytována v rámci regionu celkem na 11 místech, z toho dva poskytovatelé mají zařízení pro osoby s mentálním postižením ve věku od 18–64 let v lokalitě Terezín a České Kopisty v ORP Litoměřice. Jeden poskytovatel provozuje službu pro osoby s mentálním a kombinovaným postižením ve věku od 19–64 let na 2 místech v Litoměřicích a v Roudnici nad Labem, a to s rozšířením cílové skupiny o osoby s duševním onemocněním a věkové struktury do 80 let. V souvislosti s transformací sociálních služeb začal další poskytovatel provozovat službu pro osoby od 18 let s mentálním a kombinovaným postižením v lokalitách v ORP Litoměřice a ORP Lovosice. Vzhledem k probíhající transformaci sociálních služeb se jeví jako nezbytné průběžné navyšování kapacity služby. V současné době prostupuje služba chráněné bydlení do oblastí regionu, které nebyly v předchozím období zastoupeny.

Služba chráněné bydlení vede k integraci klienta do společnosti a k rozvoji samostatnosti lidí se zvláštními potřebami v osobním životě a podporuje jejich schopnost rozhodovat o vlastní budoucnosti.

**Stávající individuální
okamžitá kapacita 2015**

128 lůžek úroveň 1 – reálná

**Optimální individuální
okamžitá kapacita 2016**

138 lůžek



Důvod tvorby a role akčního plánu

- zajišťování dostupnosti poskytování sociálních služeb v jednotlivých regionech kraje
 - pružnější reakce na změny prostředí, zákonné normy
 - dává přehled o počtu a rozložení sociálních služeb v kraji
 - podklad pro vznik nových služeb, popř. transformaci nebo zánik
 - definuje priority jednotlivých regionů na období následujícího roku v oblastech péče, prevence a poradenství v souladu se SWOT analýzami
 - vyjadřuje specifika regionu v popisech jednotlivých služeb
 - vyhodnocuje naplnění cílů při tvorbě akčního plánu na další období
 - základ pro financování
-



Práce s dokumenty

- Potřeba, neuspokojený klient
 - Zařazení do regionu – SPRSS
 - Shoda se strategickými dokumenty – KP, AP, SPRSS
 - Zjištění kapacity v regionu – AP
 - Projednání záměru v pracovní skupině v regionu
 - Konzultace na KÚ ÚK
 - Žádost o registraci
 - Vydání rozhodnutí o registraci sociální služby
 - Stanovisko obce, soulad se strategií na místní úrovni
 - Žádost o zařazení do sítě
 - Projednání v pracovní skupině v regionu navýšení kapacit
 - Stanovisko pracovní skupiny v regionu k navýšení kapacit
 - Posouzení v pracovní skupině pro plánování KKS
 - Schválení orgány kraje
 - Zařazení do základní sítě
 - Zapracování nové kapacity do AP na příští plánovací období
-



Za pozornost děkuje...

Ing. Dagmar Vávrová

KRAJSKÝ ÚŘAD ÚSTECKÉHO KRAJE

odbor sociálních věcí

oddělení plánování a rozvoje služeb

tel.: 475 657 424

e-mail: vavrova.d@kr-ustecky.cz
